

بررسی سطح سازگاری بین دانش آموزان ناشنوا و عادی مدارس ابتدائی و پیش دبستانی
با آزمون نقاشی مک آور در شهرستان فسا در سال تحصیلی ۱۳۸۷

ولی اله غزنوی^۱، مریم نوری^۲، خدیجه عسکریان^۲، یوسف ملکی^۲

چکیده :

پژوهش حاضر به بررسی و مقایسه ی سطح سازگاری بر روی آزمون نقاشی آدمک مک آور بین دانش آموزان پیش دبستانی و دبستانی سنین ۵ الی ۱۱ سال در شهرستان فسا در سال تحصیلی ۸۸-۱۳۸۷ پرداخته است . جهت گرد آوری داده ها از آزمون نقاشی آدمک مک آور «DAP» استفاده شده است. گروه نمونه پژوهش شامل ۱۵ نفر دانش آموزان ناشنوا و ۱۵ نفر دانش آموزان عادی می باشد که باروش گروههای جور شده انتخاب شده اند . نتایج نشان می دهد که بین سطح سازگاری دانش آموزان ناشنوا و عادی بر روی شاخصهای ناسازگاری آزمون مک آور تفاوت معناداری وجود ندارد . به عبارت دیگر متغیر سطح سازگاری در دو گروه دانش آموزان ناشنوا و عادی تفاوتی ندارد و دانش آموزان ناشنوا از سطح سازگاری برابری نسبت به دانش آموزان عادی برخوردار هستند .

کلید واژه ها : سطح سازگاری، آزمون نقاشی آدمک مک آور « DAP »

۱- ولی اله غزنوی ، دانشجوی رشته روان شناسی ، عضو باشگاه پژوهشگران جوان و دانشجوی دانشگاه آزاد اسلامی فسا

۲- دانشجویان سال سوم رشته روان شناسی دانشگاه آزاد اسلامی واحد فسا

مقدمه:

کودکان درمقابل فشارها و ناراحتی های زندگی عکس العمل های متفاوتی بروز می دهند و گاهی بدلیل وابستگی به والدین و دیگران ممکن است در مقابل فشار واکنشی های مرضی هم نشان بدهد. در واقع رفتار کودک زبان گویای وی است هرچه کودک در ارتباط با دیگران و بیان نیازها و احساسات خود مشکلات بیشتری داشته باشد دارای اختلالات رفتاری و روانی بیشتری خواهد بود توجه به اختلالات رفتاری بر پایه فرآیند تحول و پیدایی درک بنیادی این گستره امکان پذیر ساخته و راه را برای بررسی دقیق با لینی این گونه اختلال ها هموار کرده است نتایج تحقیقات روان شناسی نشان می دهد که انواع خاصی از اختلالات همانند بیش فعالی ، کم بود توجه اختلال سلوک اختلال بی اعتنایی مقابله ای از بیشترین فراوانی در دوران مدرسه برخوردارند ((هاوس، ۱۹۹۹ به نقل از کشاورز، ۱۳۸۶))

اساس یک جامعه ی سالم را خانواده سالم می سازد هر کودکی در خانواده ای به دنیا می آید بزرگ می شود و تکامل می یابد این خانواده ی سالم است که انسان سالم را پرورش می دهد خانواده به انتظارها و نیازها کودکان به شیوه های درست پاسخ دهد (به پروژه ۱۳۸۴)

همه ی کودکان نیازهای دارند اما کودک استثنایی علاوه بر آن نیازها دارای یک سری نیازهای ویژه است خانواده بیشتر نیازهای ویژه کودکان آسیب دیده ی شنوایی را به ویژه در سال های پیش از دبستان برآوزه می کند برای برآورده شدن این نیازها لازم است بر نیازهای کل اعضای خانواده فرهنگ خانواده مذهب و پویایی های خانواده نیز توجه کامل شود در سال های اخیر به دنبال گسترش روز افزون غربا لگوی شنوایی و خانواده ی آنها صودت گیرد مداخله های به هنگام باید شامل برنامه هایی برای حمایت از کودک ، حمایت از والدین و حمایت از ارتباطات میان کودک و والدین باشد بیش از ۹۰ درصد کودکان آسیب دیده ی شنوایی در خانواده های شنوا به دنیا می آیند از این رو یکی از اساسی ترین ارکان های هر نوع برنامه ی حمایت از والدین ارائه ی اطلاعات مناسب و مورد نیاز خانواده ها است همچنین باید از لحاظ هیجانی و احساسی آنان را برای پذیرش واقعیت کم شنوایی یا ناشنوایی فرزند آماده کرد برنامه ی مناسب مداخله و حمایت به هنگام سبب رشد شناختی ، اجتماعی و سلامت عمومی کودکان کم شنوا می شود کیفیت زندگی و تعاملات اجتماعی آنها را به میزان بسیار زیادی بهبود می بخشد (گروه آموزش و مهارت انگلستان ۲۰۰۳، انجمن ملی کودکان ناشنوا ، ۲۰۰۳ به نقل از موللی ۱۳۸۷)

ناشنوایی یک نقص جسمی است که گاه متوجه آن نمی شنویم نقص شنوایی در برخی از جنبه های رفتاری شخص تاثیر عمیق و در برخی دیگر تاثیر کم می گذارد در همه ی جوامع گفتار مهمترین عامل ارتباط است که فرد ناشنوا نسبت به دیگران از محرومیت بیشتری برخوردار است و این محرومیت بیشترین اثر را در موارد درک و تولید زبان و گفتار می گذارد. ناشنوایی به دلیل مشکلاتی از جمله ناتوانی ها ارتباطی ، هیجانی سازگاری و... که به همراه دارد نیاز به مداخله ها و توان بخشی های ویژه ای دارد که در سال های نخست بار این مسئولیت بیش از همه بر دوش والدین است .

کودک ناشنوا چون توانایی برقراری ارتباط برای بیان احساس های خود به وسیله ی گفت و گو را ندارد ممکن است مخالفت و عصبانیت و دشمنی خود را به طور عملی نشان دهد و یا برای گرفتن حق خویش به جمله متوسل شود. همین کودک در آینده وقتی شیوه ی ارتباطی پیدا کرد در می یابد که برای بیان احساس خصومت بارش و برای دفاع از حقوقش از آن استفاده کند به همین دلیل ممکن است رفتار یک کودک ناشنوا در مقایسه با رفتار یک کودک شنوا در ظاهر غیر طبیعی و بدون کنترل به نظر آید. تاثیر دیگری که عدم ارتباط ناشنوایی بر روی شخصیت کودک دارد این است که کودک ناشنوا و حتی والدین با او احساس بیگانگی دارند به این معنا که او نمی تواند عکس العمل اجتماعی را که افراد انتظار دارند نشان دهد یکی دیگر از خصلت های افراد ناشنوا انعطاف نا پذیری است چون ارتباط کودک ناشنوا

محدود به علامت های بصری است آنها به شنوایان و گروه های آنها کمتر نزدیک می شوند و از جمع آنها می گریزند و بدون استفاده از توضیح و کمک آنها موقعیت اجتماعی را تجربه و تحلیل می کنند و از دیگر دلایل انعطاف ناپذیری ، روش غلط تربیتی والدین است که متاسفانه والدین کودک ناشنوا در این موارد از تنبیه بدنی استفاده می کنند و یا بر عکس به کودک آزاری بیش از اندازه اهمیت می دهند که هر دو شیوه باعث را من زدن به رفتار ناسازگارانه ی کودک می شود. (قاضی زاده، ۱۳۸۷)

رشد اجتماعی و سازگاری و شخصیتی افراد به طور کلی بستگی زیادی به نحوه ی ارتباط آنها با دیگران دارد و از آنجا که مهمترین وسیله مبادله ی پیام بین اشخاص است تعجبی ندارد که افراد ناشنوا دارای خصلت هایی باشند که آنها از افراد شنوا متفاوت می سازند و شاید به نظر برسد که از سطح سازگاری کمتری نسبت به افراد شنوا برخوردار باشند استفاده از ترسیم برای نمایش فعالیت های هوشمندانه به آغاز قرن بیستم ، یعنی سال های شروع نهضت روان سنجی بر می گردد در ۱۹۰۴ آلفرد بینه و تئودور سیمون معتقد بودند که در بین سن عقلی و رشد ترسیمی همبستگی مثبتی وجود دارد به گونه ای که در هر مقطع سنی باید انتظار ترسیم خاصی را از کودک داشت بعد ها شیوه بکا ر آنها مورد استقبال سایر روان سنج ها قرار گرفت و حوزه ی استفاده از تصاویر به ترسیم های غیر هندسی و حتی نقاشی های آزادانه کشیده شد خانم فلوارنس گودانیاف با پیروی از همین شیوه در سال ۱۹۲۶ آزمون ترسیم یک آدم را جهت سنجش هوش کودکان و نوجوانان زیر ۱۶ سال ابداع کرد آزمون او در مدت کوتاهی مورد استقبال روان شناسان بالینی قرار گرفت و در در مانگاه های روان شناسی کاربرد گسترده یافت در حال حاضر آزمون آدمک گودانیاف مستقلا یا به عنوان مکمل آزمون های دیگر از جمله آزمون استنفرد بینه و آزمون وکسلر به کار گرفته می شود در دهه های اخیر تحقیقات متعددی به وسیله ی محققان بر روی آن انجام شده است (بهرامی، ۱۳۸۱)

نقاشی در رشد شخصیت و روان کودک اهمیت بسزایی دارد و نه تنها به او امکان شناسایی محیط و شرکت خود در آن را برایش مهیا می سازد بلکه به او فرصت می دهد تا مسائلی را که به صورت نامنظم از همه طرف برایش مطرح می شود به شکل صورتبندی شده منظم کند به این ترتیب کودک با تجزیه و تحلیل مسائل گوناگون موفق می شود بنیان کم و بیش منظمی از آنها ارائه دهد نقاشی کودک را در مراحلی که حوادث اطراف را دسته بندی و عرضه می کند و روند تجدیدی و تکامل یافته ای را از زمان خط خطی کردن ساده تا زمانیکه خطوط معنی دار و بالاخره مبتنی بر قوانین دور نما و شالوده منطقی رسم می کند می توان چیزی شبیه خواب و رویا معنی کرد. (فرادی، ۱۳۷۶)

نقاشی برای کودک فقط یک وسیله بیان برای تجزیه و تحلیل ویا توضیح و تشریح موجودات و اشیاء نیست بلکه در عین حال وسیله ای است برای زندگی عاطفی او هنگامی که کودک به آرامی و به دلخواه خود نقاشی می کند در واقع حالت رومی و احساسات زمان حاضر و نیز احساسات و تحریکات ریشه دار و ژرف تر خود را بیان

می کند بدین ترتیب در حالی که از بیان تجارب خود احساس رضایت می کند. همچنین خطوط مخصوص شخصیتش را هویدا می سازد بر روی کاغذ همانند عالم خواب و رویا ، تمایلات خود آگاه و ناخودآگاه کودک ظاهر می شود برای مطالعه ی شخصیت کودک چندین راه را باید دنبال کرد که عبارتند از :

نظارت دقیق بر حرکات ویا بازی ، تجزیه و تحلیل زبان گفتاری او ، تعبیر خواب و رویا ها و نوشته ها تجزیه و تحلیل نقاشی نیز از همین مقوله است ولی نقاشی نسبت به دیگر وسایل بیانی دارای دو امتیاز روش شناسی است که یکی عبارت است از : امکان نظارت از فاصله ی دور ، بدین ترتیب پرهیز از دخالت غیر مستقیم بزرگسالان در نقاشی کودکان و دیگری عبارت است از امکان مقایسه ی نقاشی های مختلف که در زمان های مختلف کشیده شده اند یکی دیگر از امتیازات نقاشی بر خط نوشتی در این رابطه آن است که تجزیه و تحلیل نقاشی به خلاف خط نوشتنی نیاز ، به دقت بسیار زیاد ندارد و برای نقاشی آزادی بیشتری وجود دارد و سرانجام این که نقاشی برای کودکان عقب افتاده یا ناشنوا ویا کودکان عصبی وسیله ی بیان بسیار موثر است. (فرادی، ۱۳۷۶)

ازدهدی ۱۹۲۰ نقاشی های فرافکن ودر درجه ی نخست آدمک برای سنجش هوش و ارزیابی شخصیت به کار بسته شده است به طوری که در سال ۱۹۲۶ خالفی به نام فلورانس گودنیاف آزمون نقاشی آدمک را برای ارزیابی عملکرد هوش کودکان ۳ تا ۱۳ ساله تدوین کرد (دانش ۱۳۸۳)

مرکن اشترن در سال ۱۹۲۸ برای اولین بار اندیشه ی کاربرد نقاشی های خود به خودی یک کودک را به منظور تحلیل روانی او به کار بست (کرم، ۱۳۷۹)

خانم فرانسواز مینکووسکا با عنایت به این نکته که خانواده های که کودک در آن زندگی می کند وهمچنین خاطراتی که آنها از محل سکونت قبلی به همراه دارند هر دوی اینها بر رودن وشخصیت کودک تاثیر گذار هستند وآزمون فرافکنی بنام ((من)) خانواده ام ومنزلم را در سال ۱۹۴۷ ابداع کرد آزمون وی در جهت تشخیص مسائل ومشکلات

روحي وروانی کودکانی به کار می رود که به دلایلی مجبور به زندگی دور از خانواده خود هستند (بهرامی، ۱۳۷۲) آزمون نقاشی خانواده در آغاز پیشنهاد افرادی چون اپل وولف بود ولی بعد ها به صورت کاملتری تحت عنوان آزمون نقاشی خانواده توسط هالس (۱۹۵۱) تدوین شد این آزمون همزمان با پیشرفت خانواده در مانی در سال های دهه ی ۱۹۶۰ و ۱۹۷۰ شهرت بیشتری به دست آورد (شریفی، ۱۳۷۶)

بسیاری از متخصصان اعتقاد دارند خصوصیات روانی نقاشی می تواند در تصویری که می کشد منعکس وفرافکنده شود بخصوص اگر نقاشی کودک باشد فرافکنی بیشتری روی می دهد غالبا تصویر ذهنی و درونی ای که نقاش از خود دارد ونیز بخشی از مضامین ناهشیار وی روی کاغذ ترسیم می شود بنابراین تصویر که بیمار را سکیز و فرنیکی می کشد با تصویری که بیمار مبتلا به وسواس جیبوی می کشد کامل متفاوت است بدیهی است که در این آزمون قدرت هندی شخص اندازه گیری نمی شود وزیبایی نقاشی مورد نظر نیست.(گاستافسون و یهله، ۱۹۹۲، به نقل از کشاورز ۱۳۸۶)

عوامل شخصیتی نیز علاوه بر سطح هوش در نتایج آزمون آدمک گودانیاف موثر واقع می شوند کودکانی که از نظر اجتماعی رفتاری سازگارترند در این آزمون نمرات بیشتری کسب می کنند تحقیقات ایزرائیلیت وجانسن بر روی ۲۵۶ دختر و پسر عقب مانده ی ذهنی نشان میدهند که از بین آنها کسانی که از نظر عاطفی آرام تر بوده وروابط سازگارانہ تری با مربیان خود برقرار می کرده اند د ر جریان ترسیم ، تسلط بیشتری به خود داشته وجزئیات بیشتری را در ترسیم آدمک ملحوظ می کرده اند (بهرامی، ۱۳۸۱)

عده ای از پژوهشگران خاطرنشان ساخته اند که درجه بندی های کلی نقاشی ها حوزه ی عمده ای است که در آن آزمون DAP براساس پژوهش های انجام شده از اعتبار وروایی کافی برخوردار است این گفته با نظر بررسی کنندگان DAP همخوانی دارد چنانچه ربک (۱۹۶۸) اظهار داشته است که متحمل ترین آینده ی روشن برای آزمون آدمک مک اوور آن است که به عنوان ((یک ابزار غربال کردن تقریبی برای تعیین سطح سازگاری)) به کار بسته شود در چند پژوهش در جه بندی های کلی یک یا چند مورد از فصایص نقاشی به عنوان شاخص های شخصیتی مورد مطالعه قرار گرفتند. مقایسه ی این نظام های مختلف نمره گذاری نشان می دهند که بیشترین واریانس را می توان به وسیله ی عامل عمومی کیفیت نقاشی تبیین کرد .ملونی ولگسو (۱۹۸۲) ضمن بازنگری ادبیات تحقیق درباره نشانه های آزمون مک اوور که نشانگر سازگاری هستند فهرستی از نه شاخص را که به آسانی قابل نمره گذاری بوده وبنا به یافته های آنان برای تمییز بین افراد دارای مشکلات بیشتری قابلیت را دارند تدوین کردند این ۹ شاخص عبارت از :

موارد حذف شده ،شفافیت ، تحریف، عدم توازن عمودی در ایستادن ، ساده سازی سر ، کیفیت کلی ضعیف ، افتراق جنسی، سبط جنسی(مارنات، ۱۳۸۴)

امروزه آزمونها کاربردهای گسترده ای در تعیین وشناسایی افراد مختلف جامعه که ممکن است در زمینه های عقلانی ، شخصیتی وناراحتی های عصبی - روانی مشکل داشته باشند دارند .به عبارت دیگر یکی از اهداف آزمونها شناسایی رفتار آزمودنی در یک بعد یا ابعاد گوناگون است که با استفاده از آن وبا توجه به هدفی که آزمون دارد می تواند تا حدودی به شناسایی ،تشخیص وبرنامه ریزی و تصمیم گیری مناسب کمک نماید یکی از انواع آزمون ها که به ویژه در

زمینه تشخیص وضعیت عضلانی و هوشی کودکان خردسال برای شناسایی کودکان با معلولیت های شنوایی ، نقص های عصب شناسی ، برای مطالعه مشکلات رفتاری ، شخصیتی و سازگاری به کرات در کلینک های مشاوره توسط روان شناسان بالینی مورد استفاده قرار می گیرد. آزمون نقاشی آدمک است (رجبی ، ۱۳۸۳ به نقل از کشاورز ۱۳۸۶) کارن مک اوور آزمون آدمک خود را در سال ۱۹۴۹ با هدف بررسی شخصیت آزمودنی ها و ایجاد یک موقعیت فرافکنی به وجود آورد. فریضه ی بنیادی وی این است که در این آزمون ، کودک تصویری را که از خود دارد فرافکنی می کند و تکمیل این ترسیم نخستین ، با کشیدن تصویر یک شخص از جنس مخالف موجب می شود که کیفیت رابط وی با تصویر خود و تصویری که از اطرافیان خود دارد مشخص گردد (دادستان ۱۳۸۳، بهرامی ۱۳۸۱) تلاش های متعددی برای درک ، شناخت شخصیت و ارزیابی سطح سازگاری کودکان ناشنوا به کار رفته است در این میان نقاشی به خاطر استفاده نزدیک از زبان کودک از اهمیت فراوانی برخوردار است و در مورد کودکان آزمونها فرافکن ابزارهای مناسبی برای قضاوت تشخیص گذاری هستند حال با استناد به مطالب فوق ، پژوهش حاضر در صدد پاسخگویی به این سوال است که آیا بین سطح سازگاری ناشنوا و عادی تفاوت معناداری وجود دارد ؟

روش

جامعه ، نمونه و روش نمونه گیری :

این پژوهش دارای دو جامعه آماری است جامعه ی آماری اول شامل کلیه ی دانش آموزان دختر و پسر ناشنوای ۵ الی ۱۱ ساله ساکن شهرستان فسا که در سال تحصیلی ۱۳۸۸-۱۳۸۷ در مدارس استثنایی آموزش و پرورش شهرستان مشغول به تحصیل بودند، می باشد

جامعه ی دوم: شامل کلیه ی دانش آموزان دختر و پسر عادی ۵ الی ۱۱ ساله ساکن شهرستان فسا که در سال تحصیلی ۱۳۸۸-۱۳۸۷ در مدارس عادی آموزش و پرورش شهرستان مشغول به تحصیل بودند ، می باشد از بین دانش آموزان ناشنوا شاغل به تحصیل در پیش دبستانی و دبستان ها ی استثنایی به دلیل کم بودن فراوانی جامعه ی مورد نظر ۱۵ نفر انتخاب شدند و سپس با شیوه ی نمونه گیری گروهها ی جور شده ۱۵ نفر از همایان آنان براساس جنسیت ، سن ، شغل والدین ، تعداد فرزندان خانواده ، چندمین فرزند خانواده ، میزان متوسط در آمد ماهیانه خانواده ، تحصیلات والدین ، در بین دانش آموزان عادی شاغل به تحصیل در پیش دبستانی و دبستان های عادی در سطح شهرستان همناسازی شدند و آزمون نقاشی آدمک مک اوور در مورد آنها به اجرا گذاشته شد پژوهش هایی که درباره ی پایایی یا تایید نتایج تست ترسیم آدمک انجام شده اند به یافته های رضایت بخشی منتهی گشته اند تا جایی که مک اوور بر این عقیده است که ترسیم آدمک می تواند به منزله ی (امضای شخصی) ترسیم کننده تلقی گردد و ((آدآ براهام)) بر مشابهت نقاشی هایی که آزمودنی ها پس از یک فاصله ی زمانی از یک ماه تا دو سال ترسیم کرده اند تاکید می کند و عقیده دارد که متغیر در ترسیم های متوالی نشان دهنده ی ناپایداری همان رگه در شخصیت ترسیم کننده اند (دادستان ۱۳۸۳)

بررسی هایی نیز در زمینه اعتبار تست براساس انجام تست های فرافکنی دیگر صورت گرفته اند این تحقیقات نشان داده اند که ترسیم آدمک از حساسیت بالایی برخوردار است و حتی می تواند تغییرات ظریف شخصیت مثلا در خلال روان در مانگری را منعکس کند ترسیم آدمک هنگامی که ارتجا لا توسط کودک به صورت یک بازی انجام می گیرد نسبت به ترسیمی که در موقعیت تست محقق می شود واجد اعتبار کمتری است (دادستان ۱۳۸۳ الف) عقیده ی کاهیل (به نقل از مارنات ۱۳۸۴، ص ۹۰) چنین است :

((براساس سایر پژوهش های انجام شده اعتبار نمره گذاری ارزشیابی های مختلف در مورد DAP رضایت بخش بوده است به طور کلی ضرایب اعتبار نمره گذاری ساختاری صوری ، محتوایی و درجه بندی های کلی توسط ارزشیابان مختلف معمولا بیش از ۸۰ درصد گزارش شده است)) در این پژوهش پس از تعیین اهداف به بررسی جهت انتخاب

ابزار کار مناسب پرداخته شد که طی این بررسی آزمون نقاشی آدمک مک اوور انتخاب شد و در مورد آزمودنی ها به اجرا گذاشته شد به این صورت که بعد از ارتباط برقرار کردن آب آزمودنی در یک محل خلوت به وی یک برگ سفید در اندازه ی A4 یک مداد تراشیده شده و یک پاک کن در اختیار آزمودنی قرار داده شد و از وی خواسته شد که شکل یک آدم را برای ما بکشد پس از کشیدن تصویر اول از او سوال می شد تصویری که کشیده ای مرد است یا زن ؟ و در قبال پاسخ آزمودنی برگ کاغذ دیگری به وی داده می شد و از او درخواست می شد که حالا تصویر جنس مخالف آن را بکش بعد از اتمام کار کلیه ی اطلاعات لازم از طریق مطالعه پرونده دانش آموزان و مشاوره با مدیر مدرسه فراهم گردید

بعد از گردآوری اطلاعات و داده های آزمون را به وسیله ی آزمون t استودنت گروههای همبسته و میانگین های آن مورد تجزیه و تحلیل قرار گرفت و همچنین از نمودار نیز استفاده شده که نتایج به شرح زیر می باشد :

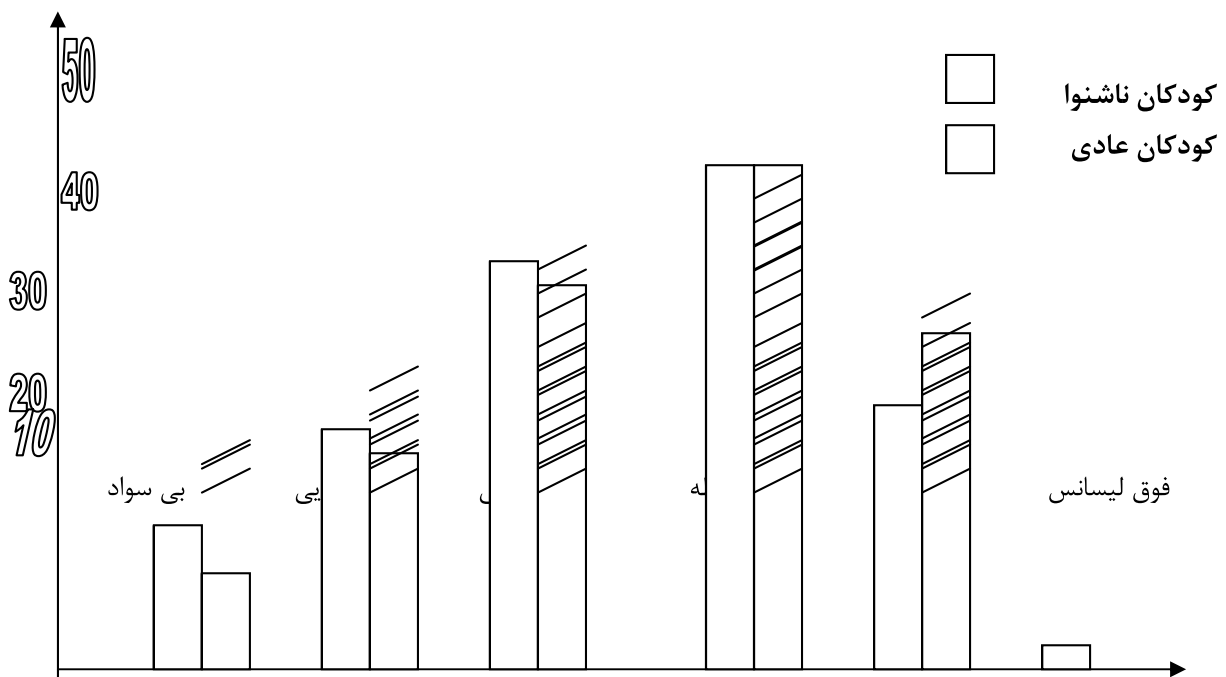
تعداد	میانگین	D .F	میزان t		سطح معنی داری
۱۵	۸/۸۶	۱۴	مشاهده شوه	بحرانی	۰/۰۱
۱۵	۸		۱/۵۴	۲/۶۲	

جدول فوق متوسط سطح سازگاری در د.و گروه کودکان ناشنوا و عادی را مورد بررسی قرار داده است براساس نتایج بدست آمده در جدول بالا میانگین نمرات کودکان ناشنوا (۸/۸۶) کمی بالاتر از کودکان عادی (۸) بوده و همچنین مقدار T مشاهده شده (۱/۵۴) از T بحرانی (۲/۶۲) و با سطح اطمینان ۹۹٪ پایین تر بوده و از لحاظ آماری معنا دار نمی باشد .

به عبارت دیگر بر اساس نتایج به دست آمده بین شاخص سازگاری کودکان ناشنوا و عادی تفاوت معنا داری وجود ندارد و سطح سازگاری کودکان ناشنوا برابر با کودکان عادی می باشد .

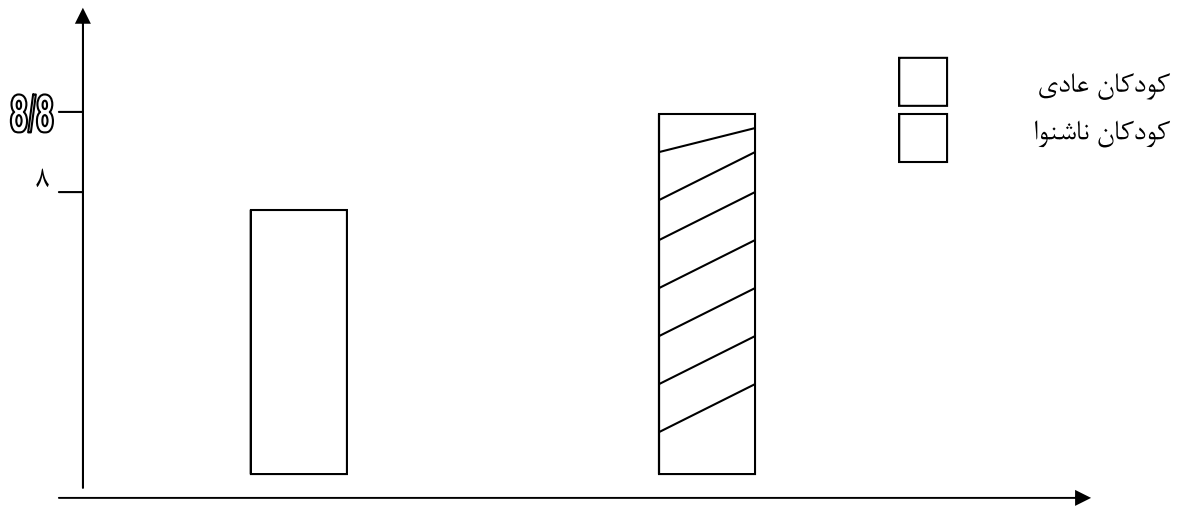
در صد فراوانی آزمودنی های مورد بررسی براساس تحصیلات والدین در دو گروه

نمودار ۲



میانگین نمرات سطح سازگاری در دو گروه عادی و ناشنوا

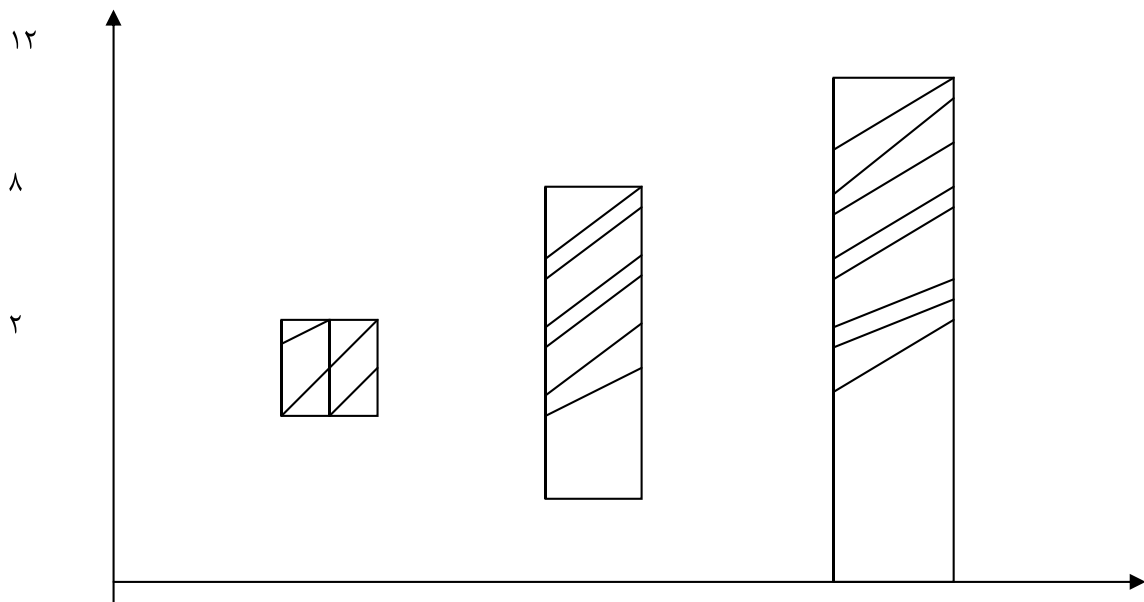
نمودار ۱



نمودار تغییرات سن آزمودنی و سطح سازگاری

کودکان ناشنوا

نمودار ۳



بحث ونتیجه گیری :

در این مطالعه پس از تبیین مبانی نظری در پی تایید فرض پژوهش به یافته های زیر منجر شد و فرض اصلی پژوهش مورد نظر این است که بین سطح سازگاری کودکان ناشنوا وعادی تفاوت معنا داری وجود ندارد

هر چنین فرض کرده است که تحریف های خفیف انعکاسی از خود پندارهی پایین ، اضطراب و ضعف در سازگاری است در صورتی که تحریف های فاحش مشخصه ی کسانی است که تغییرات هیجانی شدید را تجربه کرده اند این یکی از فرضیه های است که توسط همه ی پژوهشگران از بیشترین تایید برخوردار بوده است (مارنات، ۱۳۸۴)

تحقیقات گودیناف نشان می دهد که دختران نسبت به پسران در آزمون آدمک به علت توجه به جزئیات توجه به انسان ها به جای پدیده ها و گرایش های بیشتری به زیبایی تن ، نمرات بیشتری کسب می کنند علاوه بر این ملاحظه شده است که افرادی که دارای شخصیت وسواسی یا دقیق هستند نسبت به همسالان خود در آزمون گودیناف نمرات بیشتری کسب می کنند(بهرامی، ۱۳۸۱) عوامل شخصیتی نیز علاوه بر سطح هوش در نتایج آزمون آدمک گودیناف موثر واقع می شوند کودکانی که از نظر اجتماعی و رفتاری سازگارترند در این آزمون نمرات بیشتری کسب می کنند تحقیقات ایزرائیلیت وجانسن از این فرضیه حمایت کرده است (بهرامی، ۱۳۸۱)

طبق گفته ملونی وگلر(۱۹۸۲) رابطه ی قوی بین آسیب شناسی روانی و افزایش تعداد شاخص های سازگاری وجود دارد اما معنای خاص مربوط به هر یک از این نشانه ها چندان روش نیست آنها ممکن است ناسازگاری کلی را نشان بدهند یا رشد ویا مهارت شناختی با یک اختلال کلی اما نامشخص یا به احتمال زیاد ،با اضطراب رابطه داشته باشد (مارنات، ۱۳۸۴).

این پژوهش به تعیین سطح سازگاری کودکان ناشنوا وعادی به واسطه ی آزمون نقاشی آدمک مک اوور پرداخته است ویافته های جنبی نیز رسیده است که عبارت از :

سن هر چقدر که کودک سنش افزایش یابد وبا دیگران تعامل بیشتری داشته باشد از سطح سازگاری بهتری برخوردار می شود وهمچنین که گفته شد طبق تحقیقات گودیناف دختران نسبت به پسران از سطح سازگاری بهتری برخوردار هستند وسطح سواد والدین نیز در این راستا به فرزندان کمک شایانی کرده است وطبق یافته های این پژوهش والدین هرچه قدر از سطح سواد بالاتری برخوردار باشند فرزندان سازگارتر هستند کودکان ناشنوا از والدین خود استفاده ندارند که در ۶ دسته ی زیر خلاصه شده است که عبارت است از :

الف)انتظار های کلی و اساسی ب) انتظار های عاطفی وروانی ج) انتظار های مربوط به مهارت های حسی وحرکتی د) انتظار های مربوط به مهارت های خود یاری ومستقل شدن ه) انتظار های مربوط به مهارت ارتباطی ،کلامی وشناختی و) انتظار های مربوط به مهارت های اجتماعی (موللی ۱۳۸۷)

با توجه به اینکه بیشتر والدین دارای فرزند آسیب دیده ی شنوایی ، فرزندشان نخستین فرد آسیب دیده ی شنوایی است که در زندگی با او برخورد کرده اند لزوم آموزشهای تخصصی واریه ی نکات ویژه و کلیدی به خانواده برای پرورش چنین کودکی هرچه بیشتر روشن می شود خانواده وبه ویژه والدین کودک آسیب دیده ی شنوایی مسئولیتی دو چندان بر دوش دارند چرا که همه یمسئولیت ها ووظایف والدین ودیگر مسئولیت های رو به رو شدن وسازگار شدن با آسیب شنوایی فرزند شان بر عهده ی آنان است .اما همانگونه که در مقابل این بار مسئولیت انتظار هایی از فرزندان خود دارند فرزندان نیز متقابلا انتظار هایی از والدین خود دارند یک کودک آسیب دیده ی شنوایی پیش از آنکه دچار آسیب شنوایی ، باشد کودکی است با همه ی ویژگی های دیگر کودکان وانتظار هایی از والدین خود دارند که باید

بر آورده شود و هر چقدر که این نیاز ها بر طرف شود هم کودک وهم والدین نسبت به این آسیب ساز گارتر می شوند (موللی ۱۳۸۷)

منابع :

به پژوه ، احمد. (۱۳۸۴). اصول برقراری رابطه ی انسان با کودک ونوجوانان . تهران نشر نهضت پویا بهرامی ، هادی . (۱۳۷۲) . کاربرد بالینی وتشخیصی آزمونهای فرکان شخصیته . تهران ، نشر دانا بهرامی ، هادی. (۱۳۸۱). آزمون های روانی (مبانی نظری وفنون کاربردی). تهران ، دانشگاه علامه طباطبایی دادستان ، پریخ (۱۳۸۳). ارزشیابی شخصیت کودکان براساس آزمون های ترسیمی . تهران نشر رشد دانش ، عصمت. (۱۳۸۳) . ارزیابی شخصیت واختلال روانی با آزمون ترسیم آدمک **DAP**. کرج نشر گلشن اندیشه

رجبی ، غلامرضا . (۱۳۸۳). دفترچه راهنمای آزمون نقاشی مقیاس نمره گذاری مردان وزنان آدمک گودنیاف هریس . تهران ، نشر عابد

شریفی ، حسن پاشا . (۱۳۷۶). نظریه ها و کاربرد آزمودنی های هوش وشخصیت . تهران ، نشر سخن فراری ، آنالوئیوریو. (۱۳۷۶). نقاشی کودکان ومفاهیم آن ترجمه عبدالرضا صرافان . تهران ، نشر داستان قاضی زاده ، رویا . (۱۳۸۶). بررسی مشکلات روانی - اجتماعی. (کودکان دچار ضایعه شنوایی)

کرمن ، لوئیز. (۱۳۷۹) . نقاشی کودکان : کاربرد تست ترسیم خانواده در کلینیک . ترجمه ی پریخ دادستان ومحمود منصور . تهران نشر ژرف

کشاورز ، احمد. (۱۳۸۶). مقایسه ی عملکرد دانش آموزان **ADHD** وعادی مدارس ابتدایی بر آزمون نقاشی آدمک (مک اوور) در شهرستان ارسنجان . پایان نامه کارشناسی ارشد روان شناسی عمومی دانشگاه آزاد اسلامی واحد ارسنجان

کوچک انتظار ، رویا. (۱۳۸۵). بهداشت روانی کودکان استثنایی. (با تکیه بر معلولیت ها ، تهران ، نشر تجسم خلاق)

مارنات ، کری گرات . (۱۳۸۴). راهنمای سنجش روانی : برای روان شناسان بالینی ؛ مشاوران و روان پزشکان ، ج دوم . ویرایش ۲۰۰۳ ترجمه ی حسن پاشا شریفی ومحمد رضا نیکخو . تهران نشر سخن موللی ، گیتا. (۱۳۸۷). کودک ناشنوا چه انتظار هایی از والدین خود دارد مجله تعلیم وتربیت استثنایی : علمی ، آموزشی وفرهنگی شماره های ۸۰و۸۱ صص ۳۴-۳۹

This document was created with Win2PDF available at <http://www.daneprairie.com>.
The unregistered version of Win2PDF is for evaluation or non-commercial use only.